

Guia de Início rápido



EOC-5610

Ponto de Acesso Wireless & Ponte Cliente

EOC-5610 é um ponto externo de acesso wireless / Ponte Cliente que opera nas frequências de 5 GHz e 54Mbps e possui uma saída de alta transmissão de energia como também uma sensibilidade superior. O EOC-5610 amplia cobertura de rádio, evita ramming desnecessário entre pontos de acesso e garante uma conexão wireless estável enquanto reduz o número de equipamentos necessários.

O EOC-5610 oferece uma interface amigável incluindo um controle de distância de 1 KM até 30 KM e um indicador Led RSSI oferecendo um sinal de status em tempo real.

Acompanha um Injetor de PoE para uma instalação externa adequada.

Configuração de endereço IP

O endereço IP padrão do equipamento é **192.168.1.1**. Para logar nesse equipamento, primeiramente é necessário configurar o protocolo TCP/IP de seu PC/Notebook.

1. No painel de controle, dê um duplo clique em Conexões de Rede e então dê um duplo-clique no seu Cartão de Configuração de Rede (NIC). Você verá a seguinte tela.

2. Escolha **Protocolo de Internet (TCP/IP)** e então clique no botão **Propriedades**. Isto irá permitir que você configure o protocolo TCP/IP de seu PC/Notebook.

3. Selecione a opção **Use o seguinte endereço IP** então insira o endereço de IP (192.168.1.21) e a máscara de subrede (255.255.255.0). Assegure-se que o endereço de IP e a máscara de subrede estão na mesma subrede que o equipamento.

4. Clique em **OK** para fechar esta janela, e novamente para fechar as janelas de propriedades LAN.

Configurações de IP

1. Clique em **Configurações de IP** na **Seção Sistema**. Esta opção permite configurar a interface LAN usando um endereço de IP estático ou como um cliente DHCP. Esse endereço IP também é usado para acessar uma interface baseada na Web.

2. **Configuração de Rede de IP:** Selecione **Obter um endereço de IP automaticamente (DHCP)** se o Ponto de Acesso estiver conectado a um servidor DHCP. Isto permitirá ao ponto de acesso encaminhar os endereços IP para os clientes associados a ele.

ATENÇÃO:

Se o equipamento falhar em obter um IP válido de um servidor DHCP, o equipamento ficará inacessível. Para acessar o equipamento você terá de pressionar o botão reset por 5 segundos para restaurar a configuração de IP para **192.168.1.1**.

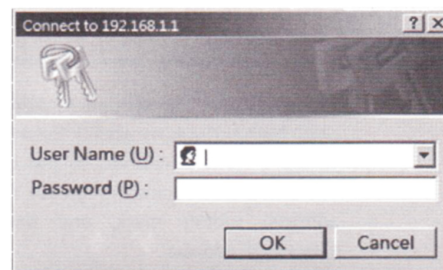
Você pode selecionar a opção **Especifique um endereço de IP** se você quiser que o equipamento use um endereço de IP estático. Nesse caso será necessário especificar um endereço de IP, máscara de sub rede e endereço de IP de gateway padrão.

Logando

1. Para configurar o equipamento através do navegador, insira o endereço IP da ponte (**padrão:192.168.1.1**) na barra de endereço e pressione **Enter**.

2. Após conectar o endereço IP, o navegador irá exibir a página de login. Digite **admin** para nome de Usuário e para Senha, e clique no botão de **Login**.

Administração



1. Clique no link **Administração** situado embaixo da **Seção de Gerenciamento**. Esta opção permite que seja modificado para um novo nome de usuário e

3. **Endereço de IP:** Especifique um endereço de IP

4. **Máscara de IP de Subrede:** Especifique a máscara de subrede para endereço IP.

5. **Gateway Padrão:** Especifique o endereço de IP do gateway padrão.

6. Clique em **aplicar** para salvar as alterações.

Nota: Se o endereço de IP for modificado aqui, pode ser necessário ajustar as configurações de rede do seu computador para acessar a rede novamente.

Rede Wireless e Segurança

1. Clique em **Rede Wireless** na **seção Wireless**. Esta opção permite que você configure o modo wireless, canal, SSID, e parâmetros de segurança.

2. **Modo Wireless:** Dependendo do tipo de cliente wireless que estão conectados a rede, você pode selecionar **A, B, G**, ou **B/G combinado**.

3. **Canal:** Selecione um canal na lista. Os canais disponíveis são baseados na regulamentação do País.

senha no equipamento. Isto é altamente recomendado por questões de segurança.

2. **Nome:** Especifique um nome de usuário no primeiro campo.

3. **Senha:** Especifique uma senha neste campo e redigite a senha no campo confirme a senha. Então clique em aplicar.

4. Clique no botão **Aplicar** para salvar as alterações.

Propriedades do Sistema

1. Clique em **Propriedades do Sistema** na **Seção Sistema**. Esta opção lhe permite configurar o equipamento como um ponto de acesso ou um "Repetidor"

2. **Nome do Equipamento:** Especifique um nome para o equipamento – este não é o SSID.

3. **País/Região:** Escolha a região na lista.

4. **Modo de Operação:** Selecione o botão Ponto de Acesso, Ponte Cliente ou Cliente Router.

5. Clique em **aplicar** para salvar as alterações.

4. Você pode configurar até 4 perfis wireless. Clique em **Editar** para modificar o perfil e deixe selecionado a opção na caixa de Ativação para ativar o perfil.

5. **SSID:** O SSID é um nome único compartilhado entre todos os pontos da rede wireless. O SSID tem que ser indêntico em todos os pontos da rede wireless e não pode exceder 32 caracteres.

6. **SSID Suprimido:** Selecione a opção nesta caixa se você quiser esconder este SSID. Ativando esta opção, clientes wireless não conseguirão scanear este ponto de acesso em um mapeamento de site.

7. **Separador de Estação:** Também conhecido como isolamento de camada 2. Clientes conectados ao ponto de acesso não conseguirão se comunicar diretamente entre si.

8. **Modo de segurança:** Por padrão, a segurança está desativada. Verifique no Manual de Usário para configurar as opções de segurança, como WEP, WPA, WPA-PSK, WPA2, WPA2-PSK e WPA-Mista.

9. Clique em **Aplicar** para salvar as alterações.